

STRATÉGIE COMMUNAUTAIRE DE GESTION DE L'ÉROSION MARINE

SOULAC-SUR-MER > LE VERDON-SUR-MER
de la pointe de la Négade à la jetée de Grave

MEDOC
ATLANTIQUE
— Communauté de Communes —

De l'estuaire à l'océan !

Bilan et enseignements
du plan d'actions
2018-2022



**Xavier
PINTAT**

Président de la Communauté
de Communes Médoc Atlantique
Maire de Soulac-sur-Mer



**Jacques
BIDALUN**

Maire du Verdon-sur-Mer

Le mot des maires

Mesdames, Messieurs,

Le littoral nord médocain entre Soulac-sur-Mer et le Verdon-sur-Mer est sujet à des phénomènes séculaires d'érosion marine parmi les plus importants des côtes sableuses françaises. Sa situation en sortie de l'estuaire de la Gironde en fait aussi un site particulièrement complexe : vents marins, courants de marée, houles océaniques, bancs de l'estuaire se mêlent et interagissent pour chaque jour remodeler nos paysages littoraux.

Ainsi, depuis les premiers travaux de stabilisation des dunes littorales aquitaines initiés en 1801 par Nicolas Brémontier au Verdon-sur-Mer, puis les premiers travaux de protection l'érosion marine avec la construction, en 1841, de 11 épis sur le secteur des Huttes, les pontons béton du début du 20^{ème} siècle au droit du front de mer de Soulac-sur-Mer aujourd'hui situés sous l'actuel boulevard et l'ensemble des brise-mers (ou « piscines ») pour grande partie construits sous l'impulsion de Georges Mandel, c'est une histoire continue du territoire avec son environnement côtier.

Tous ces travaux, poursuivis par d'autres réalisations dans les années 2000, ont montré leur efficacité et ont permis à notre territoire de vivre et de se développer. Cependant, les tempêtes récentes (Xynthia en 2010 puis les tempêtes de l'hiver 2013-2014) ont été comme un rappel à la nécessité de poursuivre les actions engagées par nos prédécesseurs et voire même de les renforcer dans un contexte d'accélération des modifications environnementales liées aux effets du changement climatique.

Ainsi, fin 2018, la Communauté de Communes Médoc Atlantique a lancé la première stratégie de gestion de la bande côtière allant de la pointe de la Négade à Soulac-sur-Mer à la jetée de Grave au Verdon-sur-Mer. Cette stratégie locale, issue des recommandations de la Stratégie Nationale de Gestion Intégrée du Trait de Côte et de la Stratégie Régionale de Gestion de la Bande Côtière, a eu pour vocation de poursuivre l'action de gestion du phénomène d'érosion marine engagée depuis plus de 200 ans sur notre territoire.

2022 marque la fin de cette première stratégie qui a permis à la fois de réaliser les travaux de lutte souple contre l'érosion marine par des rechargements mécaniques en sable mais aussi d'engager les études nécessaires à la mise en œuvre de programmes d'actions plus ambitieux. 2023 devrait être marqué par la démolition de l'immeuble Le Signal et les années suivantes par la réalisation d'une opération expérimentale de rechargement en sable par voie maritime à partir des sables dragués de la passe d'entrée en Gironde. Les ouvrages complémentaires devront être aussi une option pouvant compléter les travaux de lutte souple tout en gardant en tête la nécessaire prise en compte des effets indésirables inhérents à tout ouvrage littoral en dur. Finalement, la gestion et l'entretien des brise-mer, ouvrages d'Etat sous gestion du Grand Port Maritime de Bordeaux, va être un dossier capital des années à venir afin d'assurer le maintien de la liaison entre nos deux communes.

Bref, la lutte contre l'érosion naturelle est un combat continu que chaque génération se doit de relever...

LE PROCESSUS D'ÉLABORATION DE LA STRATÉGIE LOCALE

La stratégie locale a été validée le **16 octobre 2018**, avec un **programme d'actions 2018-2020**, prolongé jusqu'en 2022.

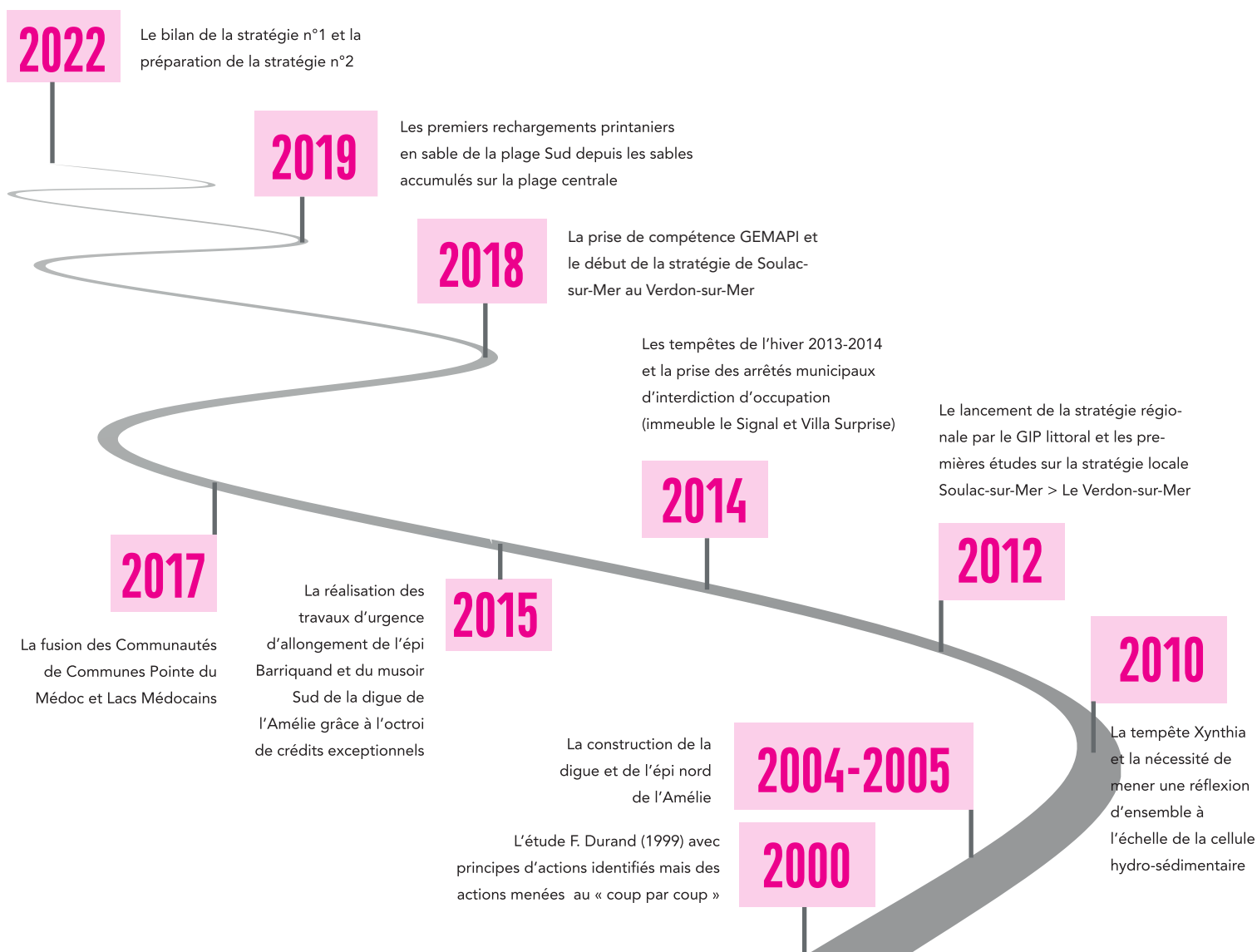
LES TROIS PRINCIPES DE LA STRATÉGIE :

01 Maintenir la fonctionnalité des ouvrages de protection des zones urbaines

02 Réduire la vulnérabilité du littoral à l'aléa érosion par la suppression/repli/relocalisation d'enjeux ponctuels

03 Favoriser la lutte active douce par rechargements en sables

Son élaboration résulte d'un processus marqué par plusieurs événements particulièrement marquants :



UNE STRATÉGIE EFFICACE ET VIVANTE

Tous les leviers d'action mobilisés pour intervenir sur la gestion de l'érosion

Amélioration de la connaissance

Communication

Sensibilisation

Surveillance et prévision de l'érosion

Lutte active souple avec les rechargements en sable des plages

Gestion des ouvrages de protection

Alerte et gestion de crise

Une stratégie structurée autour de :

8

axes

13

actions

88

sous-actions

39 sous-actions modifiées et 7 ajoutées en cours de stratégie sur la base des résultats des études menées.



Des partis pris techniques intangibles

- La garantie de la sécurité des biens et des personnes
- La réversibilité des aménagements
- Une approche différenciée par secteur géographique

Une stratégie efficace, validée par les résultats observés

- Élargissement de la plage centrale
- Forte réduction de la dynamique érosive sur les plages Sud
- Actions de recomposition spatiale de la première bande littorale en cours

Des avancées notables à poursuivre dans la prochaine stratégie

- Une connaissance approfondie de la dynamique érosive et une surveillance de l'évolution globale du littoral
- La réalisation d'études techniques majeures sur le rechargement massif en sable et la protection en dur
- L'entretien et la régularisation des ouvrages en dur existants, et la réflexion sur la pertinence de la création de nouveaux ouvrages
- Le lancement de deux programmes de recherche en partenariat avec l'Université de Bordeaux Montaigne (projet ESTRAN) et l'Université de Bordeaux (projet ESTOC)
- Une Convention avec l'Etablissement Public Foncier Nouvelle-Aquitaine pour accompagner la Communauté de Communes Médoc Atlantique sur le volet acquisition du foncier

UN SOCLE DE CONNAISSANCE SOLIDE GRÂCE AUX ACTIONS MENÉES

Les actions de suivi du trait de côte, regroupées dans l'**observatoire local du littoral nord médocain**, constituent le socle sur lequel repose à la fois les connaissances des évolutions du littoral mais aussi l'évaluation de l'efficacité des modes de gestion retenus dans la cadre de la stratégie locale.

Ces actions s'inscrivent dans la démarche portée depuis 25 ans par l'Observatoire de la Côte Nouvelle Aquitaine (OCNA – voir encadré plus bas) et comprennent :

- Des mesures topographiques annuelles en sortie d'hiver de l'estran, du pied de dune et du front dunaire,
- Des mesures topographiques ponctuelles afin de connaître la réponse des plages et des dunes à des événements tempétueux,
- Des mesures bathymétriques (2 campagnes réalisées sur la période 2018-2022) afin de connaître la configuration des petits fonds au droit du littoral,
- Des inventaires floristiques et faunistiques afin de connaître et suivre les différentes espèces vivant sur le littoral,
- Des analyses biosédimentaires des sédiments sableux des plages afin de connaître à la fois leur composition physico-chimique mais aussi les différentes espèces benthiques y vivant.

Par ailleurs, les nombreuses études techniques ont aussi permis de mieux comprendre le fonctionnement du littoral (houle, courants, transports sédimentaires...) et deux programmes de recherche (programmes ESTRAN et ESTOC) ont pu être engagés (cf. focus page suivante).

La compréhension des problématiques locales a été enrichie grâce aux apports des pratiques de gestion de l'érosion marine en Europe et dans le monde en particulier au niveau des rechargements massifs en sables.

Finalement, l'ensemble de ces connaissances a permis de lancer des nouvelles réflexions en particulier sur les stratégies mixtes de gestion (rechargements en sables et ouvrages) et sur la relocalisation des biens et des activités.

L'OBSERVATOIRE DE LA CÔTE NOUVELLE AQUITAINE : UNE EXPERTISE INDISPENSABLE À LA STRATÉGIE

Émancipation de la Région Nouvelle Aquitaine et l'Etat, l'OCNA existe depuis 25 ans. Premier observatoire régional, c'est un observatoire étalon pour tous les observatoires dans les autres régions, ainsi que pour les observatoires locaux

Son rôle : mesurer régulièrement le positionnement du trait de côte et mener des expertises technico-scientifiques permettant de mieux comprendre les évolutions du littoral.

Les experts de l'Office National des Forêts (ONF) et du BRGM (bureau de recherches géologiques et minières) collaborent et font remonter les données à l'OCNA. Ils agissent en tant qu'opérateurs techniques de l'observatoire.



PROGRAMMES DE RECHERCHE

Des partenariats solides ont été établis avec la communauté scientifique locale pour renforcer et améliorer les connaissances académiques du littoral de Soulac-sur-Mer et du Verdon-sur-Mer.

Deux programmes de recherche, cofinancés par la Communauté de Communes Médoc Atlantique, ont pu ainsi voir le jour et se poursuivront sur la stratégie n°2 :

Le programme de recherche **ESTRAN** (Erosion et Sociétés dans le Temps long sur les Rivages de l'Aquitaine Nouvelle) est un projet de recherche visant à restituer l'histoire des sociétés littorales et leur interaction avec le milieu. Piloté par l'Université de Bordeaux Montaigne (laboratoire Ausonius), ce programme permettra, par le biais de prospections pédestres au sol, de prospections géophysiques et d'études de mobiliers archéologiques, d'actualiser la carte archéologique, de retracer la chronologie des occupations humaines et de produire une carte des zones archéologiquement sensibles aux projets et travaux d'aménagement de plage.

Le programme de recherche **ESTOC** vise à étudier le fonctionnement hydro-sédimentaire de la passe sud de l'ESTuaire de la Gironde et du Nord MéDOC, les trajectoires d'évolution à l'échelle séculaire, la modélisation des évolutions pluriannuelles à pluri-décennales des évolutions du trait de côte et des effets des modes de gestion. Piloté par l'Université de Bordeaux (laboratoire EPOC) et le BRGM, ce programme a permis de déployer une instrumentation unique de mesures (courantomètres, houlographes) dans la passe sud et les plages soulacaises. Les études permettront de retracer les évolutions séculaires du littoral de la presqu'île nord-médocaine et de développer les meilleurs outils de modélisation numérique des évolutions du trait de côte afin de mieux définir les modes de gestion à venir.



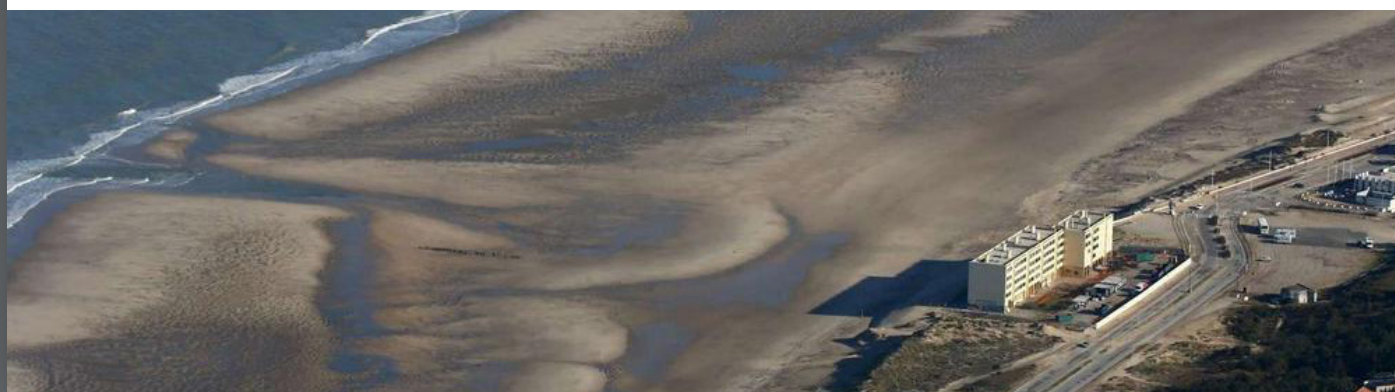
RÉDUIRE LA VULNÉRABILITÉ DU LITTORAL À L'ALÉA ÉROSION PAR LA SUPPRESSION/REPLI/ RELOCALISATION D'ENJEUX PONCTUELS

Ce principe de la stratégie vise à supprimer, sur une bande d'une soixantaine de mètres de profondeur du littoral sableux naturel, un maximum d'enjeux bâtis afin de ne pas se retrouver face à situation d'urgence en cas d'événements tempétueux exceptionnels.

Un certain nombre d'actions a pu voir le jour au cours de la stratégie n°1 et l'effort devra être poursuivi au cours de la stratégie n°2 :

- **Immeuble Le Signal** : le bâtiment a fait l'objet en 2018/2019 de travaux de désamiantage sous Maîtrise d'Ouvrage Préfecture de la Gironde. L'indemnisation des propriétaires devrait s'achever fin 2022 pour des travaux de démolition et de renaturation du site début 2023 (stratégie n°2),
- **Colonie de vacances de la SNCF** : 2 bâtiments ont été démolis en 2018 par la SNCF. 3 bâtiments restent à démolir en 2022/2023 dans le cadre de l'Appel à Projets « Des solutions fondées sur la nature pour des territoires littoraux résilients ». Ces travaux sont directement portés par la SNCF avec soutien technique et réglementaire de la Communauté de Communes Médoc Atlantique,
- **Club de surf** : le bâtiment a été reculé en 2020 pour augmenter sa distance à la crête de dune,
- **Propriété « Fétis »** : la propriété a été achetée par la commune en 2017. 11 bâtiments ont été désamiantés et démolis en 2018 sous Maîtrise d'Ouvrage commune de Soulac-sur-Mer. Les études de maîtrise d'œuvre pour la valorisation environnementale et paysagère du site sont en cours et seront poursuivies sur la stratégie n°2 avec un objectif de démarrage des travaux courant 2023,
- **Ancien CROSSA** : 3 bâtiments ont été démolis en 2018 sous maîtrise d'ouvrage Ministère de la Défense,
- **Camping Les Sables d'Argent** : la protection en enrochements occupant illégalement le Domaine Public Maritime a été supprimée en 2019 sous Maîtrise d'Ouvrage Communauté de Communes Médoc Atlantique.

Finalement, une étude de recomposition spatiale « Soulac-sur-Mer 2050 » a été lancée afin d'identifier les potentialités du territoire à opérer des actions de relocalisation des biens et/ou des activités sur des zones rétro-littorales situées au-delà de la bande d'aléa érosion marine à horizon 2050.



FAVORISER LA LUTTE ACTIVE DOUCE PAR RECHARGEMENTS EN SABLES

01 Reprofiler les stocks sableux de la plage centrale pour limiter les transferts éoliens sur le front de mer

Cette action est réalisée annuellement par la commune de Soulac-sur-Mer et permet de favoriser le maintien des stocks sableux s'accumulant sur la plage centrale suite à l'allongement de l'épi Barriquand en 2014/2015.

02 Recharger de manière mécanique la plage Sud (plage des Naiades) à partir des sables accumulés sur la plage centrale contre l'épi Barriquand

Cette action, engagée depuis 2018, a permis de réalimenter en sable le littoral Sud de Soulac-sur-Mer. 60 000 m³ de sables sont transférés chaque printemps par moyens mécaniques. Les résultats, certes récents, montrent des effets positifs avec des diminutions significatives des taux d'érosion du trait de côte. Cependant cette action ne pourra pas permettre de traiter l'ensemble du littoral en érosion et d'autres techniques ont dû être étudiées.

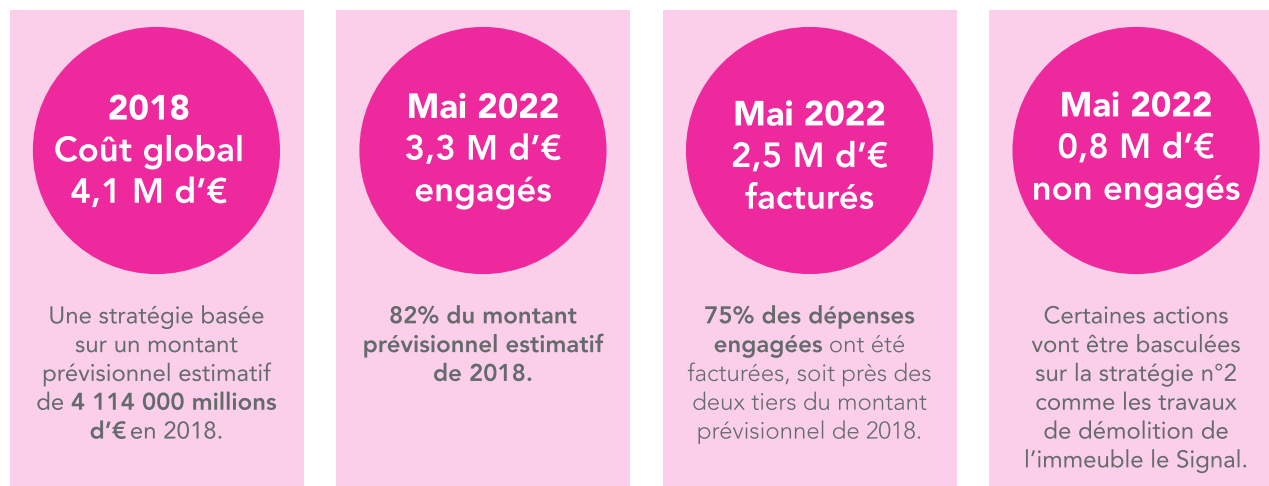
03 Etudier le rechargement massif hydraulique à partir des sables de l'estuaire externe de la Gironde

Cette action a permis de quantifier les volumes de besoin en sables à 500 000 m³/an pour stabiliser l'ensemble du littoral sud de Soulac-sur-Mer jusqu'à l'Amélie. Le gisement sableux autorisé au dragage de la passe d'entrée en Gironde (autorisation du Grand Port Maritime de Bordeaux sur la période 2018-2028 pour des volumes de dragage de 1 000 000 m³/an au maximum) peut répondre à ces besoins. La Communauté de Communes Médoc Atlantique souhaite dans un premier temps tester cette solution à titre expérimental avec une première opération de rechargement 500 000 m³ au maximum. L'enquête publique visant à obtenir les autorisations environnementales se déroule sur le dernier trimestre 2022 pour des autorisations attendues au premier trimestre 2023.

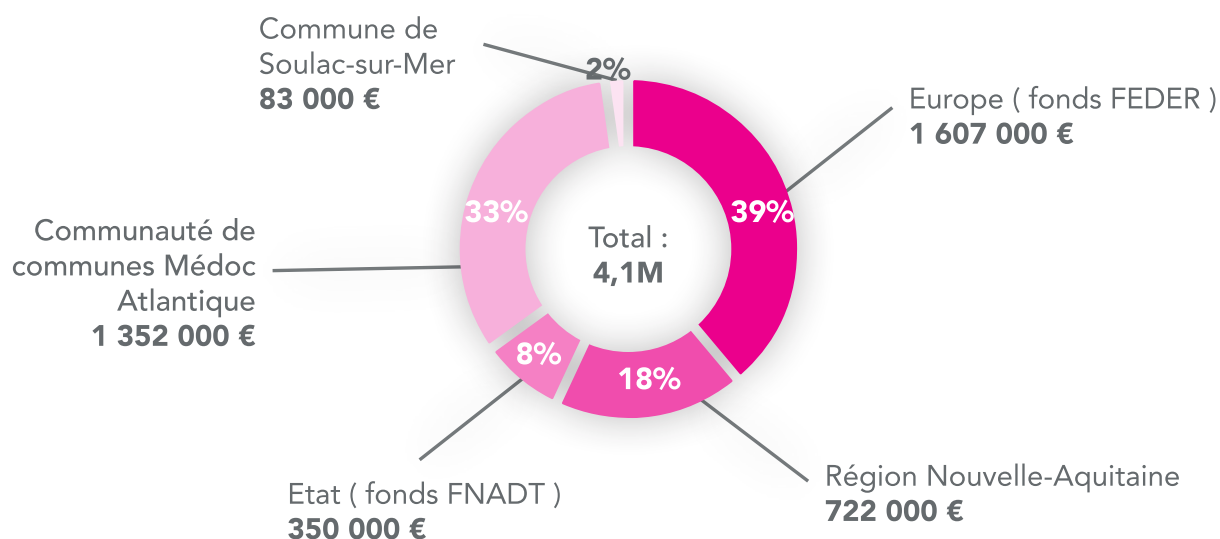


CHIFFRES CLÉS

La stratégie locale de gestion de la bande côtière entre Soulac-sur-Mer et le Verdon-sur-Mer a été validée avec un plan d'actions 2018-2020 de **4,1 M€ H.T.** Elle a été rallongée de 2 ans.



Plan de financement 2018-2022



Quelques actions de communication grand public :

- 1 **plaquette pédagogique** sur les axes de la stratégie de gestion du phénomène d'érosion
- 1 **plaquette présentant le patrimoine archéologique du littoral**
- 1 **réunion publique «Rencontres Littorales»** de juillet 2019
- 1 **mission photographique réalisée et exposée** (sensibilisation du grand public aux avancées des travaux et au résultat final)

LES PERSPECTIVES

Un bilan de la stratégie locale 2018-2022 qui permet de se projeter sur le deuxième plan d'actions sur la période 2023-2027.

Le contenu du futur programme d'actions s'inscrira essentiellement dans la continuité du précédent :

- La poursuite des actions récurrentes de connaissance et de surveillance,
- Des actions de gestion de crise et de prévention des risques à renforcer,
- Des actions à destination du grand public à développer,
- La poursuite de la création d'une bande tampon littoral d'une soixantaine de mètres, libérée des enjeux bâtis
- Le maintien des actions de lutte active souple, avec la poursuite des rechargements mécaniques printaniers et la réalisation d'une opération expérimentale de rechargement hydraulique à partir des sables dragués dans l'estuaire externe de la Gironde,
- Le maintien des fonctionnalités des ouvrages de protection des zones urbaines, et en particulier la sécurisation de l'ensemble du secteur urbain de première ligne de l'Amélie.

L'animation technique et scientifique sera à poursuivre et à intensifier, tout en garantissant une forte mobilisation et implication des partenaires.

Des modalités de suivi de la mise en œuvre du programme d'actions seront à anticiper, afin de favoriser la collaboration avec les partenaires.

EN SAVOIR PLUS

Communauté de Communes Médoc Atlantique :
www.ccmedocatlantique.fr

Stratégie nationale de gestion intégrée du trait de côte :
<http://www.geolittoral.developpement-durable.gouv.fr/strategie-nationale-de-gestion-integree-du-trait-r434.html>

Stratégie régionale de gestion de la bande côtière :
<https://www.giplittoral.fr/gestion-bande-cotiere/strategie-regionale>

Observatoire de la Côte Aquitaine (OCA) :
<http://www.observatoire-cote-aquitaine.fr/>

Contact :
gemapi@ccmedocatlantique.fr



La Nouvelle-Aquitaine et l'Europe
agissent ensemble pour votre territoire

